

СОСТАВ ДОКУМЕНТАЦИИ ПО МЕЖЕВАНИЮ ТЕРРИТОРИИ

№ объекта	Том	Раздел
1	1. Проект межевания территории	– Основная часть проекта межевания территории – Материалы по обоснованию проекта межевания территории

СОДЕРЖАНИЕ

ОСНОВНАЯ ЧАСТЬ ПРОЕКТА МЕЖЕВАНИЯ ТЕРРИТОРИИ	4
ТЕКСТОВАЯ ЧАСТЬ	4
1. Цели и задачи проекта межевания территории.....	4
2. Сведения о границах территории, в отношении которой утвержден проект межевания.....	6
3. Проектные предложения по межеванию территории.....	6
4. Проектная документация лесного участка.....	7
4.1 Местоположение, границы и площадь проектируемого лесного участка.....	7
4.2 Целевое назначение лесов.....	8
4.3 Количественные и качественные характеристики проектируемого лесного участка.....	10
4.4 Виды разрешенного использования лесов на проектируемом лесном участке.....	11
4.5 Сведения об обременениях проектируемого лесного участка.....	11
4.6 Сведения об ограничениях использования лесов.....	11
4.7 Сведения о наличии зданий, сооружений, объектов, связанных с созданием лесной инфраструктуры и объектов, не связанных с созданием лесной инфраструктуры на проектируемом лесном участке.....	11
4.8 Сведения о наличии на проектируемом лесном участке особо защитных участков лесов, особо охраняемых природных территорий, зон с особыми условиями использования территорий.....	12
4.9 Проектирование вида использования лесов лесного участка.....	12
4.10 Схема расположения проектируемого лесного участка.....	13
5. Зоны с особыми условиями использованиями территории.....	15
ПРИЛОЖЕНИЯ	16
Приложение 1. Перечень и сведения о существующей территории (части территории), а также сведения о существующих земельных участках, в границах которых осуществляется строительство и эксплуатация вспомогательных сооружений магистрального трубопроводного транспорта	17
Приложение 2. Перечень и сведения об образуемых земельных участках и (или) частях земельных участков, в границах территории, в отношении которой утвержден проект межевания.....	18
Приложение 3. Перечень координат характерных точек образуемых земельных участков и (или) частей земельных участков.....	19
ЧЕРТЕЖ МЕЖЕВАНИЯ ТЕРРИТОРИИ	21
МАТЕРИАЛЫ ПО ОБОСНОВАНИЮ ПРОЕКТА МЕЖЕВАНИЯ ТЕРРИТОРИИ.....	22

ОСНОВНАЯ ЧАСТЬ ПРОЕКТА МЕЖЕВАНИЯ ТЕРРИТОРИИ

ТЕКСТОВАЯ ЧАСТЬ

Проект межевания территории разработан в отношении части территории Кувшиновского района Тверской области, для определения местоположения границ образуемого участка, в целях реализации строительства и эксплуатации вспомогательных сооружений магистрального трубопроводного транспорта объекта «Телемеханизация (автоматизация) газопровода-отвода «Торжок-Кувшиново» и АГРС Кувшиново», на землях лесного фонда Фировского лесничества Тверской области, КП 44,7 км.

Документация разработана в соответствии с требованиями ст. 41, 43 и 45 Градостроительного кодекса РФ, а так же нормативно-правовыми актами Российской Федерации и Тверской области, техническими нормами, регламентами и правилами, регулирующими выполнение проектных работ, охрану и использование земель, а также градостроительную деятельность.

1. Цели и задачи проекта межевания территории

Подготовка проекта межевания территории осуществляется для:

- определения местоположения границ образуемых и изменяемых земельных участков;
- установления, изменения, отмены красных линий для застроенных территорий, в границах которых не планируется размещение новых объектов капитального строительства, а также для установления, изменения, отмены красных линий в связи с образованием и (или) изменением земельного участка, расположенного в границах территории, применительно к которой не предусматривается осуществление деятельности по комплексному и устойчивому развитию территории, при условии, что такие установление, изменение, отмена влекут за собой исключительно изменение границ территории общего пользования.

Цель разработки данного проекта межевания территории – определение местоположения границ образуемого земельного участка, под строительство и эксплуатацию вспомогательных сооружений магистрального трубопроводного транспорта для последующего проведения процедуры государственного кадастрового учета.

В части градостроительного документа проект межевания решает следующие задачи:

- обеспечение устойчивого развития территории;
- выделение элементов планировочной структуры территории;
- установление границ земельных участков, предназначенных для строительства и

реконструкции линейных объектов.

В составе проекта межевания разработаны чертежи межевания территории, огибающие:

- границы существующих земельных участков;
- границы образуемых земельных участков и частей земельных участков;
- границы зон действия публичных сервитутов;
- границы лесных участков;
- границы зон с особыми условиями использования территорий;
- красные линии, утвержденные в составе проекта планировки территории;
- линии отступа от красных линий в целях определения мест допустимого размещения зданий, строений, сооружений;
- границы объектов капитального строительства.

Проект разработан в соответствии с требованиями действующего законодательства, в частности:

- Градостроительный кодекс Российской Федерации от 29 декабря 2004 года № 190-ФЗ;
- Земельный кодекс Российской Федерации от 25 октября 2001 года № 136-ФЗ;
- Водный кодекс Российской Федерации от 3 июня 2006 года № 74-ФЗ;
- Лесной кодекс Российской Федерации от 4 декабря 2006 года № 200-ФЗ;
- Федеральный закон Российской Федерации от 13 июля 2015 года № 218-ФЗ «О государственной регистрации недвижимости»;
- Федеральный закон Российской Федерации от 22 июля 2008 года № 123-ФЗ «Технический регламент о требованиях пожарной безопасности»;

- Технические регламенты, строительные нормы и правила, своды правил, санитарные нормы и правила, санитарно-эпидемиологические правила и нормативы, иные нормативные правовые акты и нормативно-технические документы, применение которых обусловлено наличием в границах территории объектов, являющихся предметом регулирования указанных актов.

Согласно требованиям статьи 43 Градостроительного Кодекса Российской Федерации, в составе проекта межевания выделяются основная часть и материалы по обоснованию. В рамках реализации проекта межевания территории в тестовой части приведены следующие сведения:

- перечень и сведения о площади образуемых земельных участков, в том числе возможные способы их образования;
- перечень и сведения о площади образуемых земельных участков, которые будут отнесены к территориям общего пользования или имуществу общего пользования, в том числе в

отношении которых предполагаются резервирование и (или) изъятие для государственных или муниципальных нужд;

– вид разрешенного использования образуемых земельных участков в соответствии с проектом планировки территории в случаях, предусмотренных Градостроительным кодексом РФ;

– целевое назначение лесов, вид (виды) разрешенного использования лесного участка, количественные и качественные характеристики лесного участка, сведения о нахождении лесного участка в границах особо защитных участков лесов (в случае, если подготовка проекта межевания территории осуществляется в целях определения местоположения границ образуемых и (или) изменяемых лесных участков);

– сведения о границах территории, в отношении которой утвержден проект межевания, содержащие перечень координат характерных точек этих границ в системе координат, используемой для ведения Единого государственного реестра недвижимости.

2. Сведения о границах территории, в отношении которой утвержден проект межевания

Проект межевания территории разработан в границах зоны планируемого размещения вспомогательных сооружений магистрального трубопроводного транспорта (инфраструктура линейного объекта) «Телемеханизация (автоматизация) газопровода-отвода «Горжок-Кувшиново» и АГРС Кувшиново», на землях лесного фонда Фировского лесничества Тверской области, КП 44,7 км.

Согласно Правилам землепользования и застройки Сокольнического сельского поселения Кувшиновского района Тверской области, утвержденным Решением совета депутатов № 95 от 21.04.2016, с последующими изменениями, утвержденными Решением совета депутатов Сокольнического сельского поселения Кувшиновского района Тверской области № 85 от 20.04.2018 - территория находится на землях лесного фонда в зоне лесного фонда (ГЛ).

Перечень координат характерных точек в системе координат, используемой для ведения Единого государственного реестра недвижимости, представлен в приложении.

3. Проектные предложения по межеванию территории

В границах территории, в отношении которой утвержден проект межевания, предусмотрено проведение следующих видов работ:

– образование 1 земельного участка на землях лесного фонда под временное занятие, согласно п.1 ст. 39.37 ЗК РФ.

Уточнение земельных участков не предусматривается.

Пределные размеры земельных участков и параметры разрешённого строительства, реконструкции и эксплуатации линейных объектов капитального строительства:

- минимальная и максимальная площадь земельных участков – не устанавливается;
- максимальный процент застройки земельного участка – не устанавливается;
- максимальная этажность – не устанавливается;
- минимальные отступы от границ земельных участков – не устанавливаются.

Перечень и сведения о площади образуемых земельных участков, в том числе возможные способы их образования, вид разрешенного использования образуемых земельных участков представлен в приложении 2.

Перечень и сведения о площади образуемых земельных участков, которые будут отнесены к территориям общего пользования или имуществу общего пользования, в том числе в отношении которых предполагаются резервирование и (или) изъятие для государственных или муниципальных нужд отсутствуют в связи с отсутствием таковых.

4. Проектная документация лесного участка

4.1 Местоположение, границы и площадь проектируемого лесного участка

Субъект Российской Федерации

Тверская область

Муниципальное образование

Кувшиновский район

Категория земель

Земли лесного фонда

Лесничество (лесопарк)

Фировское

Участковое лесничество,
урочище (при наличии)

Ранцевское, урочище Кувшиновское

Целевое назначение лесов,
категория защитных лесов

Защитные, зеленые зоны

Квартал (лесотаксационный выдел/
часть лесотаксационного выдела)

103 (части выделов 10, 9, 24)

Площадь проектируемого лесного участка, га

0,3809

Местоположение и границы лесного участка указаны на схеме расположения проектируемого лесного участка.

4.2 Целевое назначение лесов

В соответствии с приказом Федерального агентства лесного хозяйства от "4" апреля 2008 года № 109 "Об определении количества лесничеств на территории Тверской области и установлении их границ" на территории Тверской области Ранцевское участковое лесничество входит в состав Фировского лесничества.

На момент проектирования лесного участка, на территорию Фировского лесничества Тверской области распространяется действие лесохозяйственного регламента, утвержденного Приказом Департамента лесного комплекса Тверской области от "18" ноября 2010 года № 90-п (в редакции - Приказ Министерства лесного хозяйства Тверской области от "27" июля 2015 года № 97-п).

Леса на территории Тверской области, в соответствии со статьей 8 Федерального закона от 04.12.2006 N 201-ФЗ "О введении в действие Лесного кодекса Российской Федерации" отнесены к защитным лесам, что отражено в Лесном плане Тверской области, утвержденном Постановлением Губернатора Тверской области от "25" января 2019 г. №8-пг и лесохозяйственном регламенте Фировского лесничества Тверской области.

Согласно указанным документам лесного планирования квартал 103
(номер(a))

Ранцевского участкового урочище
лесничества
(наименование)

Кувшиновское
(наименование)

в котором расположен проектируемый лесной участок,
относятся к

защитным лесам,
(целевое назначение
лесов)

категория защитных лесов - леса, выполняющие функции защиты природных и иных объектов
(зеленая зона)

4.3. Количественные и качественные характеристики проектируемого лесного участка

Количественные и качественные характеристики проектируемого лесного участка составляются на основании данных государственного лесного реестра Фировского лесничества Тверской области и необходимости натурального обследования.

Таблица 1. Распределение земель

Общая площадь, га	в том числе										
	лесные земли						нелесные земли				
	занятые лесными насаждениями всего	В том числе покрытые лесными культурами	лесные питомники, плантации	не занятые лесными насаждениями	итого	дороги	просеки	болота	другие	итого	
1	2	3	4	5	6	7	8	9	10	11	
0,3809	0,3381	-	-	-	0,3381	-	-	-	0,0428	0,0428	

Таблица 2. Характеристика насаждений проектируемого лесного участка

Участковое лесничество/урочище (при наличии)	Номер квартала	Номер выдела	Состав насаждения или характеристика лесного участка при отсутствии насаждения	Площадь (га)/запас древесины при наличии (куб. м)	в том числе по группам возраста древесины (га/куб. м)			
					Молодняки	Среднезрелые	Приростные	спелые и перестойные
1	2	3	4	5	6	7	8	9
Ранцевское участковое лесничество/ Кувшиновское урочище	103	9	8ОЛС2Б	0,3175/19	-	0,3175/19	-	-
Ранцевское участковое лесничество/ Кувшиновское урочище	103	10	8Е1Б1ОС	0,0206/7	0,0206/7	-	-	-
Итого				0,3381/26	0,0206/7	0,3175/19	-	-

Таблица 3. Средние таксационные показатели насаждений проектируемого лесного участка

Целевое назначение лесов	Хозяйство, преобладающая порода	Состав насаждений	Возраст	Бонитет	Полнота	Средний запас древесины (куб. м/га)	
						средневозрастные	спелые и перестойные
1	2	3	4	5	6	7	8
защитные	ольха серая	6ОЛС 2Е2Б	50	2	0.7	60	-

Таблица 4. Виды и объемы использования лесов на проектируемом лесном участке

Целевое назначение лесов	Хозяйство (хвойное, твердолистное, мягколиственные)	Площадь (га)	Единица измерения	Объемы использования лесов (изъятия лесных ресурсов)
1	2	3	4	5
Вид использования лесов - Строительство, реконструкция, эксплуатация линейных объектов				
Цель предоставления лесного участка - строительство и эксплуатация вспомогательных сооружений магистрального трубопроводного транспорта объекта "Телемеханизация (автоматизация) газопровода-отвода "Торжок-Кувшиново" и АГРС Кувшиново"				
защитные	Мягколиственные	0,3809	куб.м	19

4.4 Виды разрешенного использования лесов на проектируемом лесном участке

Согласно лесохозяйственному регламенту Фировского лесничества Тверской области, квартал 103 выдел 9, 10, 24 Ранцевского участкового лесничества, урочище Кувшиновское и соответственно в проектируемом лесном участке установлены следующие виды разрешенного использования лесов:

- 1) заготовка древесины;
- 2) заготовка и сбор недревесных лесных ресурсов;
- 3) заготовка пищевых лесных ресурсов и сбор лекарственных растений;
- 4) осуществление видов деятельности в сфере охотничьего хозяйства;
- 5) ведение сельского хозяйства;
- 6) осуществление научно-исследовательской деятельности, образовательной деятельности;

- 7) осуществление рекреационной деятельности;
- 8) выращивание лесных плодовых, ягодных, декоративных растений, лекарственных растений;
- 9) выращивание посадочного материала лесных растений (саженцем, сеянцев);
- 10) выполнение работ по геологическому изучению недр, разработка месторождений полезных ископаемых;
- 11) строительство и эксплуатация водохранилищ и иных искусственных водных объектов, а также гидротехнических сооружений и специализированных портов;
- 12) строительство, реконструкция, эксплуатация линейных объектов;
- 13) осуществление религиозной деятельности;
- 14) заготовка живицы;
- 15) создание лесных плантаций и их эксплуатация;
- 16) переработка древесины и иных лесных ресурсов;
- 17) иные виды.

4.5. Сведения об обременениях проектируемого лесного участка

Обременения отсутствуют.

4.6. Сведения об ограничениях использования лесов

С учетом целевого назначения и правового режима лесов, установленного лесным законодательством Российской Федерации, лесохозяйственным регламентом Фировского лесничества Тверской области предусмотрены следующие ограничения в использовании лесов (глава 3 лесохозяйственного регламента):

- запрещается: использование токсичных химических препаратов для охраны и защиты лесов, в том числе в научных целях; осуществление видов деятельности в сфере охотничьего хозяйства; разработка месторождений полезных ископаемых; ведение сельского хозяйства, за исключением сенокосения и пчеловодства, а также возведение изгородей в целях сенокосения и пчеловодства; размещение объектов капитального строительства, за исключением гидротехнических сооружений, линий связи, линий электропередачи, подземных трубопроводов;

4.7. Сведения о наличии зданий, сооружений, объектов, связанных с созданием лесной инфраструктуры и объектов, не связанных с созданием лесной инфраструктуры на проектируемом лесном участке

№п/п	Участковое лесничество/урочище	Номер квартала	Номер выдела	Площадь объекта, (га)	Наименование объекта
1	2	3	4	5	6
1	Ранцевское участковое лесничество/Кувшиновское урочище	103	24	0,0428	Линии электропередач

4.8 Сведения о наличии на проектируемом лесном участке особо защитных участков лесов, особо охраняемых природных территорий, зон с особыми условиями использования территорий

Согласно данным государственного лесного реестра на проектируемом лесном участке отсутствуют особо защитные участки лесов (ОЗУ), особо охраняемые природные территории (ООПТ), зоны с особыми условиями использования территорий.

п/п	Наименование участка/лесничества/урочища	Номер квартала	Номер выдела	Виды ОЗУ, наименование ООПТ, виды зон с особыми условиями использования территорий	Общая площадь, га
2		3	4	5	6
-		-	-	-	-

4.9 Проектирование вида использования лесов лесного участка

Согласно лесохозяйственному регламенту Фировского лесничества Тверской области квартал 103 выдел 9, 10, 24 Ранцевского участкового лесничества, в границах которого расположен проектируемый лесной участок, относится к зоне планируемого освоения лесов для строительства и эксплуатации вспомогательных сооружений магистрального трубопроводного транспорта объекта «Телемеханизация (автоматизация) газопровода-отвода «Горжок-Кувшиново» и АГРС Кувшиново».

4.10 Схема расположения проектируемого лесного участка

Субъект Российской Федерации
Муниципальное образование
Категория земель
Лесничество (лесопарк)
Участковое лесничество,
уручье (при наличии)
Вид использования лесов

Тверская область

Кувшиновский район

Земли лесного фонда

Фирсовское

Рапцевское, урочище Кувшиновское

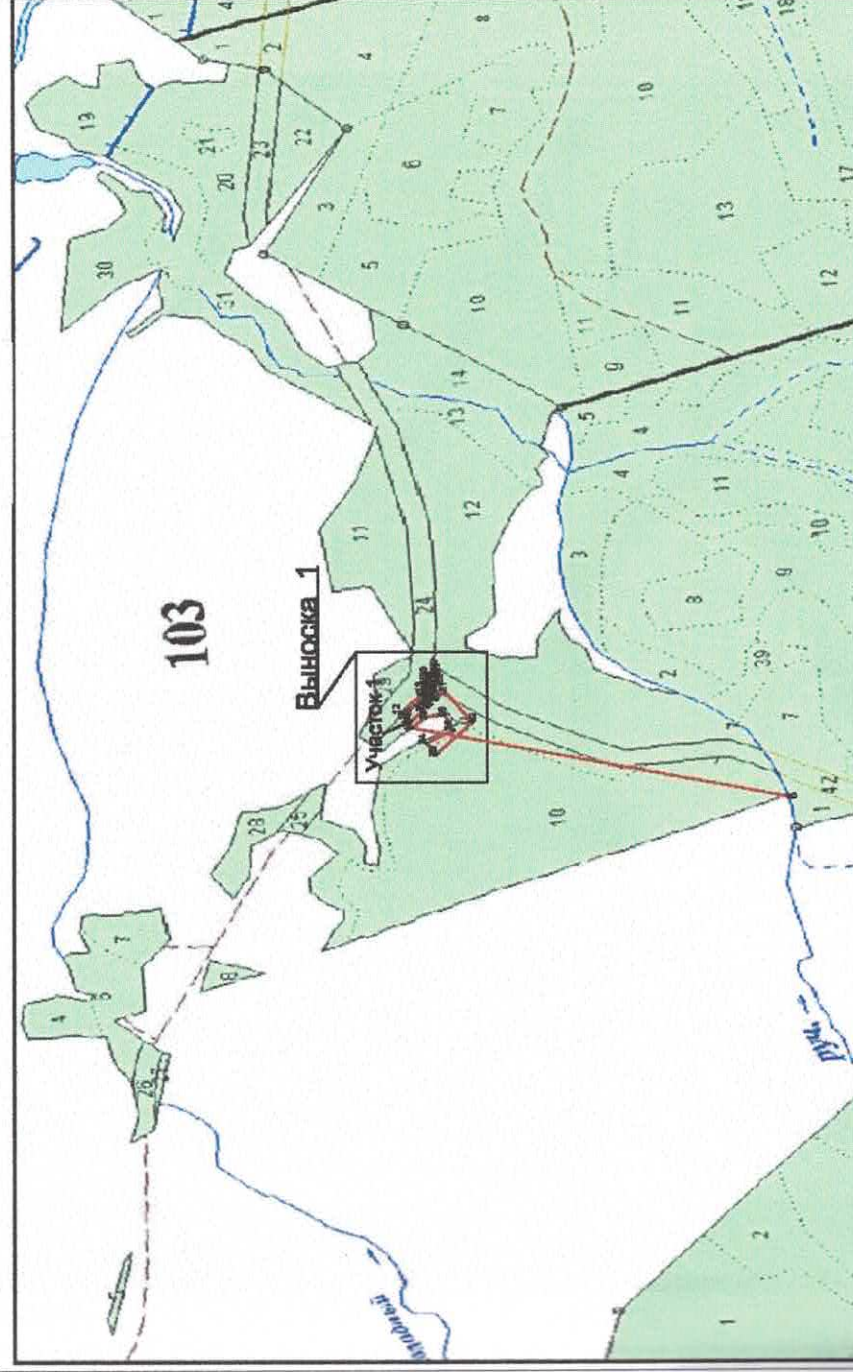
строительство, реконструкция, эксплуатация
лесных объектов

строительство и эксплуатация вспомогательных
сооружений магистрального трубопроводного
транспорта объекта «Телемеханизация [автоматизация]
газопровода-отвода «Горжок-Кувшиново»
и АГРС Кувшиново»

Цель предоставления лесного участка

Особые отметки

Масштаб 1:10000





Катастро координат: МСК-69

Номер участка	Х	У
1	30719.29	21719.33
2	30725.32	21719.40
3	30725.12	21719.60
4	30726.07	21719.63
5	30719.69	21719.69
6	30719.79	21719.66
7	30719.37	21719.70
8	30720.68	21719.80
9	30722.83	21719.55
10	30722.15	21719.49
11	30722.61	21719.45
12	30723.30	21719.55
13	30720.09	21719.67
14	30719.38	21719.95
15	30719.33	21720.00
16	30719.79	21720.04
17	30718.95	21719.99
18	30718.62	21720.02
19	30719.49	21720.12
20	30718.18	21720.22
21	30718.14	21720.17
22	30718.01	21720.12
23	30717.21	21720.01
24	30718.17	21719.93
25	30719.2	21719.88
26	30719.1	21719.87
27	30719.19	21719.83
28	30719.0	21719.77
29	30718.51	21719.61
30	30718.45	21719.78
31	30717.1	21719.89
32	30712.34	21719.42
33	30718.45	21719.83
34	30719.62	21719.10
35	30719.63	21719.30
36	30717.58	21719.53
37	30720.18	21719.50

Исходные:		Участок 1	
Номер характеристических точек	Руб.	Длина линии	М
0-1	CB	10'22.45"	573.40
1-2	CB	47'56.52"	9.00
2-3	HOB	42'3.9"	29.90
3-4	CB	47'56.52"	4.41
4-5	HOB	41'44.24"	8.56
5-6	HOB	48'25.31"	4.37
6-7	HOB	42'10.11"	5.97
7-8	CB	48'3.54"	13.94
8-9	CB	42'4.36"	37.93
9-10	HOB	48'3.55"	7.00
10-11	CB	41'58.30"	6.00
11-12	CB	48'3.53"	12.99
12-13	HOB	42'4.36"	47.42
13-14	HOB	40'59'22"	12.88
14-15	CB	49'10'21"	6.05
15-16	HOB	40'49'39"	6.00
16-17	HOB	49'10'23"	5.87
17-18	HOB	43'11'28"	3.20
18-19	CB	47'43'54"	14.68
19-20	HOB	42'16'6"	13.93
20-21	HOB	47'43'54"	6.00
21-22	CB	42'16'6"	7.93
22-23	HOB	47'43'54"	14.58
23-24	CB	43'11'13"	12.29
24-25	HOB	41'47'55"	7.32
25-26	HOB	48'3'52"	1.40
26-27	CB	41'23'30"	6.00
27-28	HOB	48'0'59"	7.80
28-29	HOB	41'56'6"	5.99
29-30	HOB	48'3'51"	4.59
30-31	HOB	42'3'9"	16.49
31-32	HOB	47'56'51"	62.50
32-33	CB	42'3'9"	72.88
33-34	CB	47'56'51"	22.65
34-35	HOB	25'15'38"	45.11
35-36	CB	59'35'10"	27.16
36-37	CB	6'42'49"	29.81
37-1	HOB	81'56'58"	24.35

5. Зоны с особыми условиями использования территорий

Согласно Правилам землепользования и застройки Сокольнического сельского поселения Кувшиновского района Тверской области, утвержденным Решением совета депутатов № 95 от 21.04.2016, с последующими изменениями, утвержденными Решением совета депутатов Сокольнического сельского поселения Кувшиновского района Тверской области № 85 от 20.04.2018, объекты культурного наследия в зоне планируемого строительства и эксплуатации вспомогательных сооружений магистрального трубопроводного транспорта отсутствуют.

Утвержденные в установленном порядке (прошедшие процедуру государственного кадастрового учета) зоны с особыми условиями использования территорий в границах зоны строительства и эксплуатации вспомогательных сооружений магистрального трубопроводного транспорта:

- *Охранная зона газопровода-отвода к г. Осташков и ГРС «Зехново» в границах Кувшиновского района Тверской области (69.17.2.12);*

- *Зона минимальных расстояний газопровода-отвода к г. Осташков и ГРС «Зехново» в границах Кувшиновского района Тверской области (69.17.2.13).*

Не утвержденные в установленном порядке (не прошедшие процедуру государственного кадастрового учета) зоны с особыми условиями использования территорий в границах зоны строительства и эксплуатации вспомогательных сооружений магистрального трубопроводного транспорта отсутствуют.

Зоны с особыми условиями использования территорий, подлежащие установлению в связи со строительством и эксплуатацией вспомогательных сооружений магистрального трубопроводного транспорта, не устанавливаются.

ПРИЛОЖЕНИЯ

Приложение 1. Перечень и сведения о существующей территории (части территории), а также сведения о существующих земельных участках, в границах которых осуществляется строительство и эксплуатация вспомогательных сооружений магистрального трубопроводного транспорта.

Приложение 2. Перечень и сведения об образуемых земельных участках и (или) частях земельных участков, в границах территории, в отношении которой утвержден проект межевания.

Приложение 3. Перечень координат характерных точек границ территории, в отношении которой утвержден проект межевания, образуемых земельных участков и (или) частей земельных участков. Система координат: МСК 69

Приложение 1. Перечень и сведения о существующей территории (части территории), а также сведения о существующих земельных участках, в границах которых осуществляется строительство и эксплуатация вспомогательных сооружений магистрального трубопроводного транспорта

№ п/п	Кадастровый номер (кадастровый квартал)	Адресные характеристики (описание местоположения)	Информация о правообладателях	Вид права	Категория земель	Вид разрешенного использования земельного участка	Площадь земельного участка, кв. м
1	2	3	4	5	6	7	8
1	69:17:0000016	Тверская область, Кувшиновский район	-	-	-	-	-
2	69:17:0000016:268	Тверская область, Кувшиновский район, колхоз «Светлый путь», Фировское лесничество	-	-	Земли лесного фонда	Для ведения сельскохоззяйственной о производства	281452 кв.м

Приложение 2. Перечень и сведения об образующих земельных участках и (или) частях земельных участков, в границах территории, в отношении которой утвержден проект межевания

№ п/п	Условный № 3У/ЧЗУ на чертеже	Кадастровый номер образующего 3У/ЧЗУ	Адресные характеристики (описание местоположения)	Планируемая категория земель	Планируемый вид разрешенного использования	Площадь образующего 3У/ЧЗУ, кв. м	Возможный способ образования 3У/ЧЗУ
1	2	3	4	5	6	7	8
1	:268:3У1	69:17:0000016:268:3У1	Тверская область, Кувшиновский район, Фировское лесничество	Земли лесного фонда	строительство, реконструкция, эксплуатация линейных объектов	0,3809	образование 3У (долгосрочная аренда/публичная сервисит согласно п. 1 ст. 39.37 ЗК РФ)

Приложение 3. Перечень координат характерных точек образующих земельных участков и (или) частей земельных участков.
 Система координат: МСК 69

Условный номер земельного участка :268:3У1
 Площадь земельного участка - 3809 м²

Обозначение характерных точек границы		X	Y
1		307219,29	2171933,72
2		307225,32	2171940,40
3		307203,12	2171960,43
4		307206,07	2171963,71
5		307199,69	2171969,40
6		307196,79	2171966,14
7		307192,37	2171970,14
8		307201,68	2171980,51
9		307229,83	2171955,09
10		307225,15	2171949,88
11		307229,61	2171945,87
12		307238,30	2171955,53
13		307203,09	2171987,32
14		307193,38	2171995,76
15		307197,33	2172000,34
16		307192,79	2172004,26
17		307188,95	2171999,82
18		307186,62	2172002,01
19		307196,49	2172012,87
20		307186,18	2172022,24
21		307182,14	2172017,80

Условный номер земельного участка :268:3V1
 Площадь земельного участка - 3809 м²

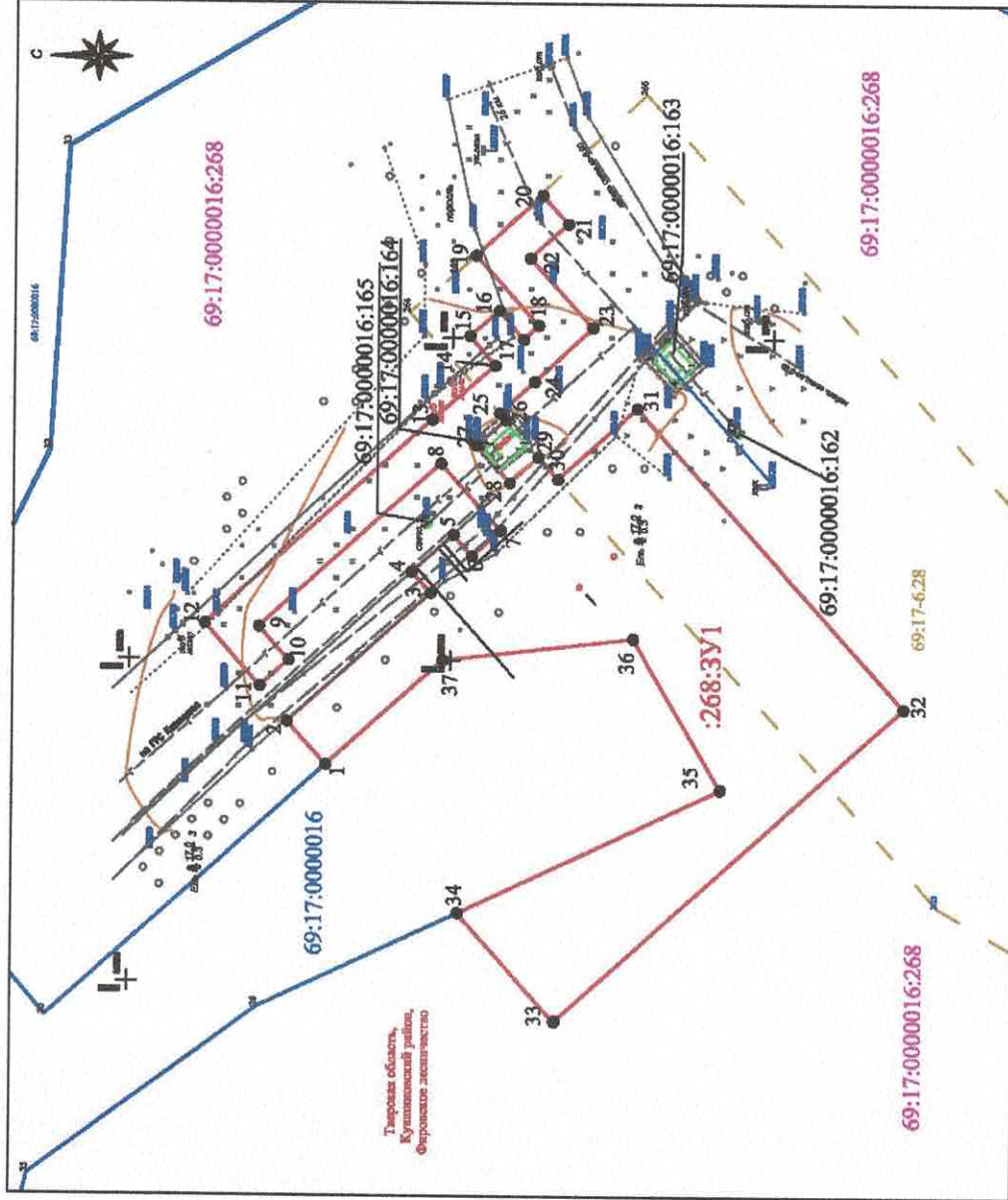
Обозначение характерных точек
 границы

Y	X	Координаты, м
2172012,46	307188,01	
2172001,67	307178,21	
2171993,26	307187,17	
2171988,39	307192,62	
2171987,35	307191,69	
2171983,38	307196,19	
2171977,58	307190,97	
2171981,58	307186,51	
2171978,17	307183,45	
2171989,21	307171,21	
2171942,80	307129,34	
2171893,99	307183,45	
2171910,81	307198,62	
2171930,06	307157,83	
2171953,48	307171,58	
2171950,00	307201,18	

Чертеж проекта межевания территории

Расположение КП 44,7 км газопровода-отвода «Горжок-Кувшиново» по объекту
 «Телемеханизация (автоматизация) газопровода-отвода "Горжок-Кувшиново" и АГРС Кувшиново»

Масштаб 1:1000



Тверская область,
 Кувшиновский район,
 Формовское лесничество

УСЛОВНЫЕ ОБОЗНАЧЕНИЯ:

- границы земельных участков, сведения о которых содержатся в ЕГРН
- границы кадастрового участка
- границы образуемого земельного участка из земель лесного фонда для реконструкции линейного объекта
- граница зоны с особыми условиями использования территории (Охранная зона инженерных коммуникаций)

:268:3У1 обозначение (условный номер) образуемого земельного участка

69:17:0000016:268 обозначение исходного земельного участка

69:17:0000016:162 обозначение земельных участков, сведения о которых содержатся в ЕГРН

● почва, номер характерной точки образуемого земельного участка

- газопровод
- ЛЭП высокого напряжения
- ЛЭП низкого напряжения
- кран
- свеча
- ИКК

- Примечания**
1. Зона газопроводного расширения. Участки для реконструкции линейного объекта, расположенные на землях лесного фонда.
 2. Иллюстрация для обоснования необходимости проведения работ по реконструкции.

Проектируемый земельный участок для строительства и эксплуатации инженерных коммуникаций (автоматизация газопровода-отвода «Горжок-Кувшиново» и АГРС Кувшиново)

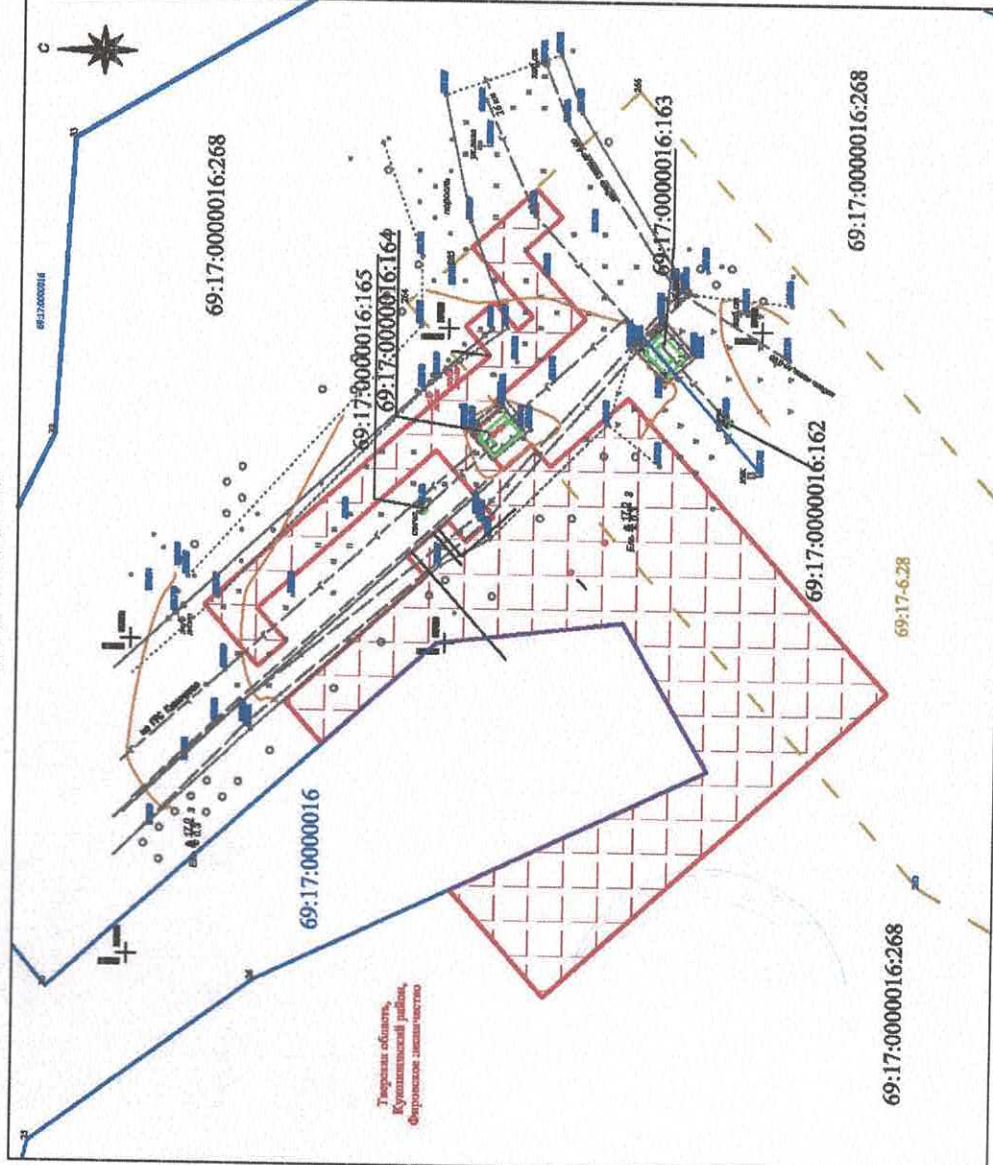
Проект межевания территории,
 Основная часть

Высота картографической территории
 М 1:1000

Датум	Фolio	Листов	Лист

Чертеж обоснования проекта межевания территории

Расположение КП 44,7 км газопровода-отвода «Торжок-Кувишиново» по объекту
 «Телемеханизация (автоматизация) газопровода-отвода "Торжок-Кувишиново" и АГРС Кувишиново»
 Масштаб 1:1000



УСЛОВНЫЕ ОБОЗНАЧЕНИЯ:

- границы земельных участков, сведения о которых содержатся в ЕГРН
- границы кадастрового участка
- проектируемая зона земельного участка из земель лесного фонда для реконструкции линейного объекта
- границы зоны с особыми условиями использования территории (Охранная зона инженерных коммуникаций)

69:17:0000016:162 обозначение земельных участков, сведения о которых содержатся в ЕГРН

- газопровод
- ЛЭП высокого напряжения
- ЛЭП низкого напряжения
- кран
- свеча
- стик

Примечание:

1. Объект культурного наследия в зоне акватории размещенный участка для реконструкции земельного участка, отнесения.
2. Упомянутые зон с особыми условиями использования территории, в связи с реконструкцией линейного объекта, не актуализированы.

Проектный земельный участок для строительства и эксплуатации инженерных сооружений линейного объекта (автоматизация) газопровода-отвода «Торжок-Кувишиново» и АГРС Кувишиново		Страна	Лист	Листов
Масштаб по объекту проекта межевания территории				
Чертеж обоснования межевания территории		М 1:1000		
Дата	№	Полость	Дата	

Пронумеровано, пронумеровано
и скреплено печатью

() ЛИСТОВ

Заведующий отделом комплексного
проектирования
АО «АтлантикТрансГазСистемы»





Акционерное Общество

АТЛАНТИКТРАНСГАЗСИСТЕМА

Свидетельство № ИП-032-552 от 29.03.2012 г.

**ДОКУМЕНТАЦИЯ ПО ПЛАНИРОВКЕ
ТЕРРИТОРИИ ВСПОМОГАТЕЛЬНЫХ СООРУЖЕНИЙ
ДЛЯ ОБЪЕКТОВ МАГИСТРАЛЬНОГО
ТРУБОПРОВОДНОГО ТРАНСПОРТА
(ИНФРАСТРУКТУРА ЛИНЕЙНОГО ОБЪЕКТА)**

для строительства вспомогательных сооружений магистрального
трубопроводного транспорта (инфраструктура линейного объекта)
«Телемеханизация (автоматизация) газопровода-отвода
«Торжок-Кувшиново» и АГРС Кувшиново»

ТОМ 1

Основная часть проекта планировки территории

«Положение о размещении вспомогательных сооружений для объектов
магистрального трубопроводного транспорта»
«Графическая часть»

Заказчик: АО «Региональная газовая компания»

Разработчик: АО «АтлантикТрансГазСистема»

Главный инженер проекта



Д.Е.Галкин

2019

СОСТАВ ДОКУМЕНТАЦИИ ПО ПЛАНИРОВКЕ ТЕРРИТОРИИ

№ объекта	Том	Раздел
1	1. Основная часть проекта планировки территории	- Положение о размещении линейных объектов - Графическая часть
1	2. Материалы по обоснованию проекта планировки территории	- Пояснительная записка - Исходная разрешительная документация - Графическая часть
1	3. Проект межевания территории	- Основная часть проекта межевания территории - Материалы по обоснованию проекта межевания территории

СОСТАВ АВТОРСКОГО КОЛЛЕКТИВА

Раздел и часть проекта.	Фамилия И. О.	Должность.

СОДЕРЖАНИЕ

ПОЛОЖЕНИЕ О РАЗМЕЩЕНИИ ВСПОМОГАТЕЛЬНЫХ СООРУЖЕНИЙ ДЛЯ ОБЪЕКТОВ МАГИСТРАЛЬНОГО ТРУБОПРОВОДНОГО ТРАНСПОРТА (ИНФРАСТРУКТУРА ЛИНЕЙНОГО ОБЪЕКТА).....	4
1. НАИМЕНОВАНИЕ, НАЗНАЧЕНИЕ И ОСНОВНЫЕ ХАРАКТЕРИСТИКИ ОБЪЕКТА, ПЛАНИРУЕМОГО ДЛЯ РЕАЛИЗАЦИИ СТРОИТЕЛЬСТВА И ЭКСПЛУАТАЦИИ ВСПОМОГАТЕЛЬНЫХ СООРУЖЕНИЙ ДЛЯ ОБЪЕКТА МАГИСТРАЛЬНОГО ТРУБОПРОВОДНОГО ТРАНСПОРТА.....	4
2. СВЕДЕНИЯ ОБ ОСНОВНЫХ ПОЛОЖЕНИЯХ ДОКУМЕНТОВ ТЕРРИТОРИАЛЬНОГО ПЛАНИРОВАНИЯ, ПРЕДУСМАТРИВАЮЩЕГО РАЗМЕЩЕНИЕ ВСПОМОГАТЕЛЬНЫХ СООРУЖЕНИЙ ДЛЯ ОБЪЕКТОВ МАГИСТРАЛЬНОГО ТРУБОПРОВОДНОГО ТРАНСПОРТА	4
3. ПЕРЕЧЕНЬ СУБЪЕКТОВ РОССИЙСКОЙ ФЕДЕРАЦИИ, ПЕРЕЧЕНЬ ГОРОДСКИХ ОКРУГОВ В СОСТАВЕ СУБЪЕКТОВ РОССИЙСКОЙ ФЕДЕРАЦИИ, ПЕРЕЧЕНЬ ПОСЕЛЕНИЙ, НА ТЕРРИТОРИЯХ КОТОРЫХ УСТАНОВЛИВАЮТСЯ ЗОНЫ ДЛЯ СТРОИТЕЛЬСТВА ВСПОМОГАТЕЛЬНЫХ СООРУЖЕНИЙ ДЛЯ ОБЪЕКТОВ МАГИСТРАЛЬНОГО ТРУБОПРОВОДНОГО ТРАНСПОРТА.....	4
4. ПОМЕРА КАДАСТРОВЫХ КВАРТАЛОВ, НА КОТОРЫХ ПРЕДПОЛАГАЕТСЯ СТРОИТЕЛЬСТВО ОБЪЕКТОВ ИНФРАСТРУКТУРЫ МАГИСТРАЛЬНОГО ГАЗОПРОВОДА	4
5. ПЕРЕЧЕНЬ КОНСТРУКТИВНЫХ ЭЛЕМЕНТОВ И ОБЪЕКТОВ КАПИТАЛЬНОГО СТРОИТЕЛЬСТВА, ЯВЛЯЮЩИХСЯ НЕОТЪЕМЛЕМОЙ ТЕХНОЛОГИЧЕСКОЙ ЧАСТЬЮ ТЕХНИЧЕСКОГО ПЕРЕВООРУЖЕНИЯ СУЩЕСТВУЮЩЕГО ЛИНЕЙНОГО ОБЪЕКТА.....	5
6. ПРЕДЕЛЬНЫЕ ПАРАМЕТРЫ РАЗРЕШЕННОГО СТРОИТЕЛЬСТВА, РЕКОНСТРУКЦИИ ОБЪЕКТОВ КАПИТАЛЬНОГО СТРОИТЕЛЬСТВА, ВХОДЯЩИХ В СОСТАВ ЗОНЫ ДЛЯ ПЛАНИРУЕМОГО СТРОИТЕЛЬСТВА ВСПОМОГАТЕЛЬНЫХ СООРУЖЕНИЙ ДЛЯ ОБЪЕКТОВ МАГИСТРАЛЬНОГО ТРУБОПРОВОДНОГО ТРАНСПОРТА.....	5
7. ИНФОРМАЦИЯ О НЕОБХОДИМОСТИ ОСУЩЕСТВЛЕНИЯ МЕРОПРИЯТИЙ ПО ЗАЩИТЕ СОХРАНЯЕМЫХ ОБЪЕКТОВ КАПИТАЛЬНОГО СТРОИТЕЛЬСТВА (ЗДАНИЕ, СТРОЕНИЕ, СООРУЖЕНИЕ, ОБЪЕКТЫ, СТРОИТЕЛЬСТВО КОТОРЫХ НЕ ЗАВЕРШЕНО), СУЩЕСТВУЮЩИХ И СТРОЯЩИХСЯ НА МОМЕНТ ПОДГОТОВКИ ПРОЕКТА ПЛАНИРОВКИ ТЕРРИТОРИИ, А ТАКЖЕ ОБЪЕКТОВ КАПИТАЛЬНОГО СТРОИТЕЛЬСТВА, ПЛАНИРУЕМЫХ К СТРОИТЕЛЬСТВУ В СООТВЕТСТВИИ С РАННЕЕ УТВЕРЖДЕННОЙ ДОКУМЕНТАЦИЕЙ ПО ПЛАНИРОВКЕ ТЕРРИТОРИИ, ОТ ВОЗМОЖНОГО НЕГАТИВНОГО ВОЗДЕЙСТВИЯ В СВЯЗИ СО СТРОИТЕЛЬСТВОМ ВСПОМОГАТЕЛЬНЫХ СООРУЖЕНИЙ ДЛЯ ОБЪЕКТОВ МАГИСТРАЛЬНОГО ТРУБОПРОВОДНОГО ТРАНСПОРТА.....	5
8. ИНФОРМАЦИЯ О НЕОБХОДИМОСТИ ОСУЩЕСТВЛЕНИЯ МЕРОПРИЯТИЙ ПО СОХРАНЕНИЮ ОБЪЕКТОВ КУЛЬТУРНОГО НАСЛЕДИЯ ОТ ВОЗМОЖНОГО НЕГАТИВНОГО ВОЗДЕЙСТВИЯ В СВЯЗИ СО СТРОИТЕЛЬСТВОМ ВСПОМОГАТЕЛЬНЫХ СООРУЖЕНИЙ ДЛЯ ОБЪЕКТОВ МАГИСТРАЛЬНОГО ТРУБОПРОВОДНОГО ТРАНСПОРТА.....	6
9. ИНФОРМАЦИЯ О НЕОБХОДИМОСТИ ОСУЩЕСТВЛЕНИЯ МЕРОПРИЯТИЙ ПО ОХРАНЕ ОКРУЖАЮЩЕЙ СРЕДЫ	6
10. ИНФОРМАЦИЯ О НЕОБХОДИМОСТИ ОСУЩЕСТВЛЕНИЯ МЕРОПРИЯТИЙ ПО ЗАЩИТЕ ТЕРРИТОРИИ ОТ ЧРЕЗВЫЧАЙНЫХ СИТУАЦИЙ ПРИРОДНОГО И ТЕХНОГЕНННОГО ХАРАКТЕРА, В ТОМ ЧИСЛЕ ПО ОБЕСПЕЧЕНИЮ ПОЖАРНОЙ БЕЗОПАСНОСТИ И ГРАЖДАНСКОЙ ОБОРОНЕ.....	6
11. ХАРАКТЕРИСТИКА ПЛАНИРУЕМОГО РАЗВИТИЯ ТЕРРИТОРИИ	6
12. ПРИЛОЖЕНИЕ. ПЕРЕЧЕНЬ КООРДИНАТ ХАРАКТЕРНЫХ ТОЧЕК ГРАНИЦ ПЛАНИРУЕМОЙ ЗОНЫ ДЛЯ РЕКОНСТРУКЦИИ ЛИНЕЙНОГО ОБЪЕКТА. СИСТЕМА КООРДИНАТ: МСК 69.....	7
ГРАФИЧЕСКАЯ ЧАСТЬ	9
Чертеж границ зон планируемого размещения земельного участка для реконструкции линейного объекта.....	9

**ПОЛОЖЕНИЕ О РАЗМЕЩЕНИИ ВСПОМОГАТЕЛЬНЫХ СООРУЖЕНИЙ ДЛЯ
ОБЪЕКТОВ МАГИСТРАЛЬНОГО ТРУБОПРОВОДНОГО ТРАНСПОРТА
(ИНФРАСТРУКТУРА ЛИНЕЙНОГО ОБЪЕКТА)**

1. Наименование, назначение и основные характеристики объекта, планируемого для реализации строительства и эксплуатации вспомогательных сооружений для объекта магистрального трубопроводного транспорта.

Документация по планировке территории разработана в отношении части территории Кувшиновского района Тверской области, для определения местоположения границ образуемого участка, в целях реализации строительства вспомогательных сооружений магистрального трубопроводного транспорта (инфраструктура линейного объекта) объекта «Телемеханизация (автоматизация) газопровода-отвода «Торжок-Кувшиново» и АГРС Кувшиново», на землях лесного фонда Фировского лесничества Тверской области, КП 44,7 км.

Документация по планировке территории разработана на топографической основе, М 1:1000. Проектом предусмотрено определение местоположения земельного участка, необходимого для строительства объекта. Площадь участка - 0,3809 га. Категория земель – земли лесного фонда. Минимальные отступы от границ земельных участков для данных участков – не устанавливаются. Максимальный процент застройки для данных участков – не устанавливается.

2. Сведения об основных положениях документов территориального планирования, предусматривающего размещение вспомогательных сооружений для объектов магистрального трубопроводного транспорта.

Линейный объект (газопровод) отражен в Правилах землепользования и застройки Сокольнического сельского поселения Кувшиновского района Тверской области, утвержденных Решением совета депутатов Сокольнического сельского поселения Кувшиновского района Тверской области № 85 от 20.04.2018.

3. Перечень субъектов Российской Федерации, перечень городских округов в составе субъектов Российской Федерации, перечень поселений, на территориях которых устанавливаются зоны для строительства вспомогательных сооружений для объектов магистрального трубопроводного транспорта.

Зона планируемого размещения вспомогательных сооружений для объектов магистрального трубопроводного транспорта располагается на территории Сокольнического сельского поселения Кувшиновского района Тверской области.

4. Номера кадастровых кварталов, на которых предполагается строительство объектов инфраструктуры магистрального газопровода 69:17:0000016.

5. Перечень конструктивных элементов и объектов капитального строительства, являющихся неотъемлемой технологической частью технического перевооружения существующего линейного объекта.

Проектом предусмотрено образование земельного участка для технического перевооружения существующего газопровода-отвода «Горжок-Кувшиново» и АГРС Кувшиново».

Конструктивные и планировочные решения уточнить согласно проектной документации.

6. Предельные параметры разрешенного строительства, реконструкции объектов капитального строительства, входящих в состав зоны для планируемого строительства вспомогательных сооружений для объектов магистрального трубопроводного транспорта.

Строительство, реконструкция и эксплуатация объектов, не связанных с созданием лесной инфраструктуры, на землях лесного фонда допускаются для:

- использования гидротехнических сооружений;
- использования линий электропередачи, линий связи, дорог, трубопроводов и других линейных объектов, а также сооружений, являющихся неотъемлемой технологической частью указанных объектов (далее - линейные объекты);
- переработки древесины и иных лесных ресурсов;
- осуществления рекреационной деятельности;
- осуществления религиозной деятельности.

Предельные размеры земельных участков и параметры разрешённого строительства, реконструкции объектов капитального строительства устанавливаются заданием на проектирование:

- минимальная и максимальная площадь земельных участков – не устанавливается;
- максимальный процент застройки земельного участка – не устанавливается;
- максимальная этажность – не устанавливается;
- минимальные отступы от границ земельных участков – не устанавливается.

Зона с особыми условиями использования территорий, подлежащая установлению, в связи со строительством вспомогательных сооружений для объектов магистрального трубопроводного транспорта не устанавливается.

7. Информация о необходимости осуществления мероприятий по защите сохраняемых объектов капитального строительства (здание, строение, сооружение, объекты, строительство которых не завершено), существующих и строящихся на момент подготовки проекта планировки территории, а также объектов капитального строительства, планируемых к строительству в соответствии с ранее утвержденной документацией по планировке территории, от возможного негативного воздействия в связи со строительством вспомогательных сооружений для объектов магистрального трубопроводного транспорта.

Конструктивные и планировочные решения уточнить согласно проектной документации.

8. Информация о необходимости осуществления мероприятий по сохранению объектов культурного наследия от возможного негативного воздействия в связи со строительством вспомогательных сооружений для объектов магистрального трубопроводного транспорта.

Согласно Правилам землепользования и застройки Сокольнического сельского поселения Кувшиновского района Тверской области, утвержденных Решением совета депутатов Сокольнического сельского поселения Кувшиновского района Тверской области № 85 от 20.04.2018, объекты культурного наследия в зоне планируемой реконструкции линейного объекта отсутствуют.

9. Информация о необходимости осуществления мероприятий по охране окружающей среды.

Перечень необходимых мероприятий по охране окружающей среды принять согласно проектной документации, раздел ООС.

10. Информация о необходимости осуществления мероприятий по защите территории от чрезвычайных ситуаций природного и техногенного характера, в том числе по обеспечению пожарной безопасности и гражданской обороне.

Перечень необходимых мероприятий по защите территории от чрезвычайных ситуаций природного и техногенного характера, в том числе по обеспечению пожарной безопасности и гражданской обороне, принять согласно проектной документации, раздел ГОЧС.

11. Характеристика планируемого развития территории.

Зона планируемого технического перевооружения объекта газопровода-отвода «Горжок-Кувшиново» и АГРС Кувшиново» устанавливается площадью - 0,3809 га. Категория земель – земли лесного фонда. Минимальные отступы от границ земельного участка – не устанавливаются. Максимальный процент застройки – не устанавливается.

12. Приложение. Перечень координат характерных точек границ планируемой зоны для реконструкции линейного объекта, красных линий, в том числе точки начала и окончания, точки изменения описания. Система координат: МСК 69

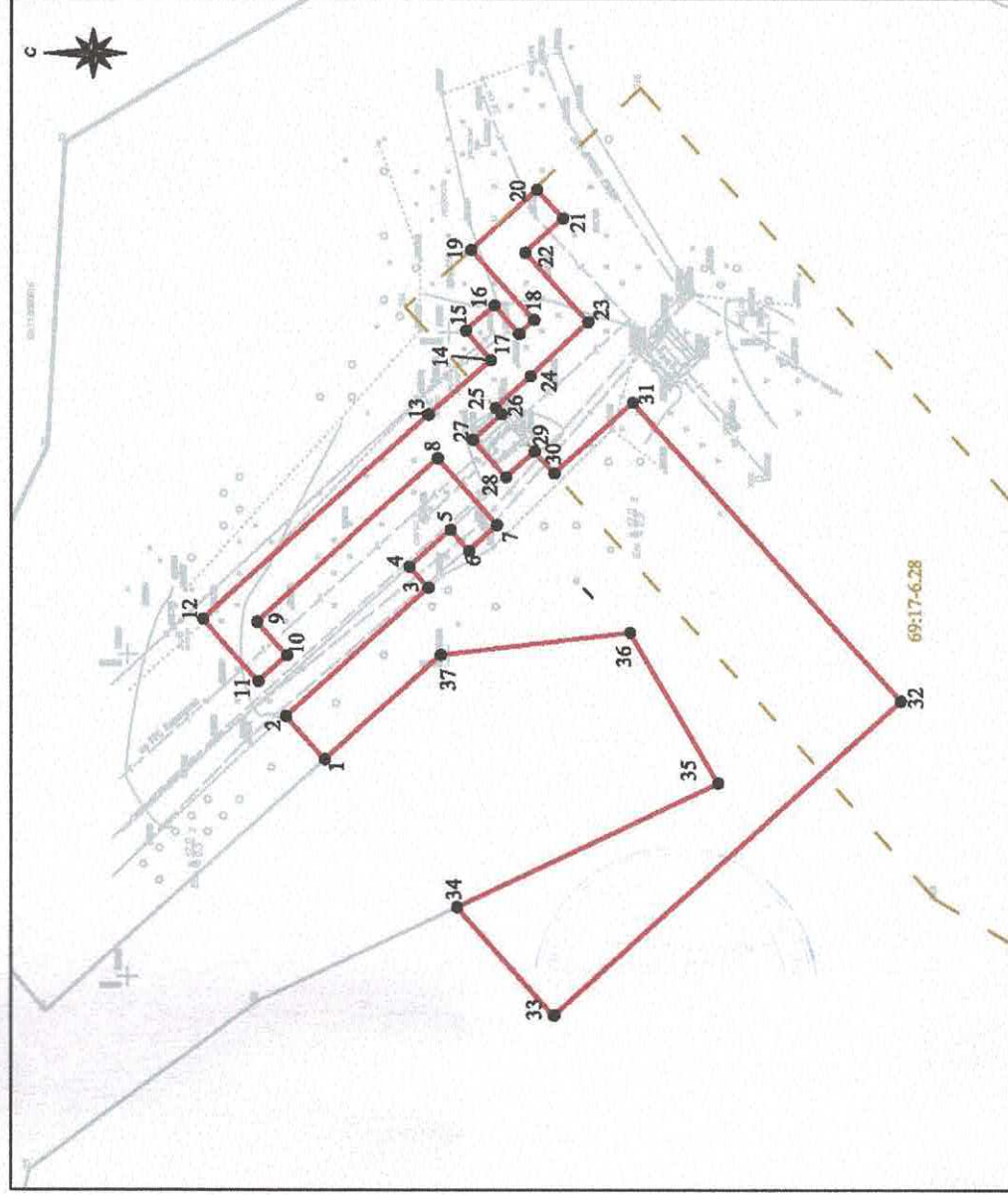
Обозначение характерных точек границы	Координаты, м	
	X	Y
1	307219,29	2171933,72
2	307225,32	2171940,40
3	307203,12	2171960,43
4	307206,07	2171963,71
5	307199,69	2171969,40
6	307196,79	2171966,14
7	307192,37	2171970,14
8	307201,68	2171980,51
9	307229,83	2171955,09
10	307225,15	2171949,88
11	307229,61	2171945,87
12	307238,30	2171955,53
13	307203,09	2171987,32
14	307193,38	2171995,76
15	307197,33	2172000,34
16	307192,79	2172004,26
17	307188,95	2171999,82
18	307186,62	2172002,01
19	307196,49	2172012,87
20	307186,18	2172022,24
21	307182,14	2172017,80
22	307188,01	2172012,46
23	307178,21	2172001,67
24	307187,17	2171993,26
25	307192,62	2171988,39
26	307191,69	2171987,35
27	307196,19	2171983,38

Координаты, м		Обозначение объектов (пункты)	
Y	X		
2171977,58	307190,97	28	
2171981,58	307186,51	29	
2171978,17	307183,45	30	
2171989,21	307171,21	31	
2171942,80	307129,34	32	
2171893,99	307183,45	33	
2171910,81	307198,62	34	
2171930,06	307157,83	35	
2171953,48	307171,58	36	
2171950,00	307201,18	37	

Чертеж границ зон планируемого размещения земельного участка для реконструкции линейного объекта.

Расположение КП 44,7 км газопровода-отвода «Торжок-Кувшиново» по объекту
 «Телемеханизация (автоматизация) газопровода-отвода "Торжок-Кувшиново" и АГРС Кувшиново»

Масштаб 1:1000



УСЛОВНЫЕ ОБОЗНАЧЕНИЯ:

- проектируемая зона земельного участка из земель лесного фонда для реконструкции линейного объекта
- существующая граница зоны с особыми условиями использования территории (Охранная зона инженерных коммуникаций)
- 34 номера, характерные точки границы проектируемой зоны земельного участка из земель лесного фонда для реконструкции линейного объекта
- обозначение зоны с особыми условиями использования территории (Охранная зона инженерных коммуникаций)

69:17-6.28

Примечания:
 1. Границы зоны из земель лесного фонда для реконструкции линейного объекта
 2. Граница охранной зоны инженерных коммуникаций между участками земельного участка для реконструкции линейного объекта преобразованы в условные точки
 3. Зоны с особыми условиями использования территории, подлежащие учету в соответствии с Законом РФ от 24.02.1992 № 2100-1 «Об инженерных сетях, которые подлежат учету в соответствии с Законом РФ от 24.02.1992 № 2100-1»
 4. Границы зон планируемого размещения линейных объектов телемеханизации (автоматизации) газопровода-отвода и АГРС Кувшиново

Проектируемая зона для строительства инженерных сетей газопровода-отвода телемеханизации (автоматизации) газопровода-отвода «Торжок-Кувшиново» и АГРС Кувшиново		Содержит	Лист	Листов
Остатки плана проекта телемеханизации газопровода-отвода				
Чертеж границ зон планируемого размещения земельного участка для реконструкции линейного объекта № 11/000				

Пронумеровано, пронумеровано
и скреплено печатью

() листов

Заведующий отделом комплексного
проектирования

АО «Атлантик Системс»

Д.Б. Галкин





Акционерное Общество
АТЛАНТИКТРАНСГАЗСИСТЕМА

Свидетельство № ИП-032-552 от 29.03.2012 г.

**ДОКУМЕНТАЦИЯ ПО ПЛАНИРОВКЕ
ТЕРРИТОРИИ ВСПОМОГАТЕЛЬНЫХ СООРУЖЕНИЙ
ДЛЯ ОБЪЕКТОВ МАГИСТРАЛЬНОГО
ТРУБОПРОВОДНОГО ТРАНСПОРТА
(ИНФРАСТРУКТУРА ЛИНЕЙНОГО ОБЪЕКТА)**

для строительства вспомогательных сооружений магистрального
трубопроводного транспорта (инфраструктура линейного объекта)
«Телемеханизация (автоматизация) газопровода-отвода «Горжок-
Кувшиново» и АГРС Кувшиново»

ТОМ 2

Материалы по обоснованию проекта планировки территории
«Пояснительная записка»
«Исходная разрешительная документация»
«Графическая часть»

Заказчик: АО «Региональная газовая компания»

Разработчик: АО «АтлантикТрансГазСистема»

Главный инженер проекта



Д.Е.Галкин

2019

СОСТАВ ДОКУМЕНТАЦИИ ПО ПЛАНИРОВКЕ ТЕРРИТОРИИ

№ объекта	Том	Раздел
1	1. Основная часть проекта планировки территории	- Положение о размещении линейных объектов - Графическая часть
1	2. Материалы по обоснованию проекта планировки территории	- Пояснительная записка - Исходная разрешительная документация - Графическая часть
1	3. Проект межевания территории	- Основная часть проекта межевания территории - Материалы по обоснованию проекта межевания территории

СОСТАВ АВТОРСКОГО КОЛЛЕКТИВА

Раздел и часть проекта.	Фамилия И. О.	Должность.

СОДЕРЖАНИЕ

ПОЯСНИТЕЛЬНАЯ ЗАПИСКА	4
1. ОБОСНОВАНИЕ РАЗМЕЩЕНИЯ ПРОЕКТИРУЕМОГО ОБЪЕКТА	4
1.1 Описание природно-климатических условий территории, в отношении которой разрабатывается проект планировки территории	4
1.2 Обоснование определения границ зоны для планируемой реконструкции линейного объекта	6
1.3 Обоснование определения границ зон планируемой реконструкции линейного объекта, подлежащих переносу (переустройству) из зоны планируемой реконструкции линейного объекта	7
1.4 Обоснование определения предельных параметров застройки территории в границах зон планируемого размещения объектов капитального строительства, входящих в состав линейных объектов	7
2. ПРЕДЛОЖЕНИЯ ПО ВНЕСЕНИЮ ИЗМЕНЕНИЙ И ДОПОЛНЕНИЙ В ДОКУМЕНТЫ ТЕРРИТОРИАЛЬНОГО ПЛАНИРОВАНИЯ И ПРАВИЛА ЗЕМЛЕПОЛЬЗОВАНИЯ И ЗАСТРОЙКИ (ПРИ НЕОБХОДИМОСТИ)	7
3. СВЕДЕНИЯ О ПЕРЕСЕЧЕНИЯХ ПРОЕКТИРУЕМОГО ОБЪЕКТА С ОБЪЕКТАМИ КАПИТАЛЬНОГО СТРОИТЕЛЬСТВА	8
3.1 Ведомость пересечений границ земельного участка, проектируемого для реконструкции линейного объекта с сохраняемыми объектами капитального строительства (здание, строение, сооружение, объект, строительство которого не завершено), существующими и строящимися на момент подготовки проекта планировки территории	8
3.2 Ведомость пересечений границ земельного участка, проектируемого для реконструкции линейного объекта с объектами капитального строительства, строительство которых запланировано в соответствии с ранее утвержденной документацией по планировке территории	8
3.3 Ведомость пересечений границ земельного участка, проектируемого для реконструкции линейного объекта с водными объектами (в том числе с водотоками, водоемами, болотами и т.д.)	8
ИСХОДНАЯ РАЗРЕШИТЕЛЬНАЯ ДОКУМЕНТАЦИЯ	9
1. РАСПОРЯДИТЕЛЬНЫЕ ДОКУМЕНТЫ (ПОСТАНОВЛЕНИЯ, РАСПОРЯЖЕНИЯ), РАЗРЕШЕНИЯ, ТЕХНИЧЕСКИЕ УСЛОВИЯ, СОГЛАСОВАНИЯ В СООТВЕТСТВИИ С ЧАСТЬЮ 12 СТАТЬИ 45 ГРАДОСТРОИТЕЛЬНОГО КОДЕКСА РОССИЙСКОЙ ФЕДЕРАЦИИ (ОРИГИНАЛЫ ИЛИ НАДЛЕЖАЩИМ ОБРАЗОМ ЗАВЕРЕННЫЕ КОПИИ), А ТАКЖЕ ИНЫЕ ДОКУМЕНТЫ, ПОЛУЧЕННЫЕ ОТ УПОЛНОМОЧЕННЫХ ГОСУДАРСТВЕННЫХ ОРГАНОВ, И СПЕЦИАЛИЗИРОВАННЫХ ОРГАНИЗАЦИЙ, НЕОБХОДИМЫЕ ДЛЯ РАЗРАБОТКИ, СОГЛАСОВАНИЯ ПРОЕКТНОЙ ДОКУМЕНТАЦИИ И ПРОЕКТИРОВАНИЯ ОБЪЕКТА НЕДВИЖИМОСТИ ДЛЯ РЕКОНСТРУКЦИИ ЛИНЕЙНОГО ОБЪЕКТА	9
2. ИСХОДНЫЕ ДАННЫЕ, ИСПОЛЬЗУЕМЫЕ ПРИ ПОДГОТОВКЕ ПРОЕКТА ПЛАНИРОВКИ ТЕРРИТОРИИ	9
ГРАФИЧЕСКАЯ ЧАСТЬ	10
Схема расположения элемента планировочной структуры	10
Схема использования территории в период подготовки проекта планировки	11
Схема границ зон с особыми условиями использования территорий. Схема организации улично-дорожной сети. Схема вертикальной планировки территории. Схема конструктивных и планировочных решений	12

ПОЯСНИТЕЛЬНАЯ ЗАПИСКА

1. ОБОСНОВАНИЕ РАЗМЕЩЕНИЯ ПРОЕКТИРУЕМОГО ОБЪЕКТА

1.1 Описание природно-климатических условий территории, в отношении которой разрабатывается проект планировки территории

Кувшиновский район расположен в северо-западной части области. Территория района - 1,9 тыс. кв. км. Административный центр - г. Кувшиново (площадь 4160 га). Город расположен на стрелке рек Осуга и Негочь. Является станцией Октябрьской железной дороги и автомагистрали Тверь-Осташков.

Климат

Климат Кувшиновского района умеренно-континентальный, с прохладным летом и мягкой зимой. Определяющее влияние на его формирование имеют континентальный воздух умеренных широт и арктический воздух.

По данным многолетних наблюдений средняя температура самого холодного месяца (января) находится в пределах от -9 до -10°C, самого жаркого (июля) - от +17 до +18°C. Средняя годовая температура воздуха по области колеблется от 2,7 до 4,1°C. Начало зимы приходится на середину ноября, окончание на середину марта. Осадков выпадает от 540 до 750 мм в год, причем основное количество приходится на осенне-зимний период. Из всей суммы осадков 70 % выпадают в жидком виде (дождь и морось), 18 % - в твердом (снег, град, снежная и ледяная крупа), 12 % - в смешанном виде (мокрый снег, дождь со снегом). Количество выпадающих осадков в отдельные годы может существенно отличаться от средних показателей. Влажность воздуха довольно высока на протяжении всего года и в среднем колеблется в пределах 80 %. В холодный период относительная влажность выше - 85 - 90 %, а летом она уменьшается до 65 - 70%.

В Тверской области, находящейся в умеренных широтах, господствует западно-восточный общепланетарный перенос воздуха. Это обуславливает преобладание ветров юго-западного и западного направлений. В сумме их повторяемость составляет 35 - 40 %. Реже всего наблюдается восточный ветер - всего в 8 % случаев. Безветренные условия (штиль) отмечаются в 12 % случаев. Среднегодовая скорость ветра лежит в пределах 3,5 - 4,2 м/с и мало изменяется в пределах территории области. Ветры ураганной силы случаются крайне редко.

Гидрогеологические условия

Гидрогеологические условия тесно связаны с геологическим строением. Структурное положение определяет мощность осадочного чехла, полноту геологического разреза, наклон горизонтов, состав и водообильность пород.

Разломы, проникающие в осадочный чехол, способствуют образованию зон повышенной трещиноватости, увеличивают водопроницаемость, способствуют водообмену. Отличительной чертой строения осадочной толщи является горизонтальное или слабонаклоненное в сторону артезианских бассейнов залегание чередующихся в разрезе водопроницаемых и слабопроницаемых пород различного литологического состава, которые обусловили сложную систему пластовых, поровых, трещинных, карстовых вод, слагающих водоносные комплексы, их гидродинамическую и гидрохимическую зональность.

По характеру и интенсивности процессов водообмена, особенностям химического состава и минерализации подземных вод в вертикальном разрезе выделяются три гидродинамические и связанные с ними гидрохимические зоны. Зона интенсивного водообмена охватывает водоносные горизонты и комплексы, находящиеся под активным дренирующим воздействием гидрографической сети, испытывающие влияние современных климатических условий и рельефа и содержащие преимущественно пресные воды. Мощность зоны 200 - 400 м.

Зона замедленного водообмена выделяется в наиболее погруженных частях артезианских бассейнов. Она характеризуется слабым дренирующим воздействием речных долин, очень малыми скоростями движения подземных вод вследствие загущения трещиноватости пород с глубиной и устойчивым режимом подземных вод. Переход к зоне весьма замедленного обмена постепенный. По разломам осуществляется сложная взаимосвязь между различными зонами и смешение вод различного химического состава. Питание большей части выделенных водоносных комплексов, залегающих на глубинах до 200 - 400 м и расположенных в зоне свободного водообмена, происходит в основном за счет инфильтрации атмосферных осадков и перетекания из выше- и нижележащих водоносных комплексов. Воды этой зоны часто дренируются современными и древними речными долинами. Из всех выделенных водоносных комплексов лишь воды четвертичных, неогеновых, палеогеновых отложений находятся только в зоне свободного водообмена.

Водоносные комплексы четвертичных порово-пластовых вод (Q), испытывающие непосредственно влияние антропогенных источников воздействия, распространены повсеместно. Они содержат грунтовые и напорные воды. Четвертичную толщу слагают в основном ледниковые образования, для которых характерно чередование моренных и межморенных толщ. Моренные толщи представлены валунными супесями, суглинками, песками. В наиболее полных разрезах насчитывается до трех-четырех моренных горизонтов. Они служат относительными водоупорами. Водовмещающие породы обычно межморенные, надморенные или подморенные флювиогляциальные или аллювиальные пески различной зернистости с большим или меньшим содержанием пылевато-глинистых примесей, гравийногалечный материал с прослоями и линзами супесей, суглинков и глин. Они образуют водоносные горизонты гидравлически связанные

между собой, составляющие единый комплекс мощностью от 5 - 15 до 80 - 100 м и более. Коэффициенты фильтрации пород колеблются от тысячных долей до 36 - 37 м/сут. Глубина залегания грунтовых вод до 10 -12, реже 25 - 30 м. В пониженных участках они выходят на поверхность. Пьезометрические уровни устанавливаются на глубинах до 30 - 33 м от поверхности земли.

Активное использование агрохимических средств, стоки с крупных животноводческих комплексов, несоблюдение норм санитарной охраны вызывают загрязнение водоносного комплекса нитратами, нитритами, хлоридами, сульфатами. Особенно плохо защищены грунтовые воды, в связи с чем их эксплуатация бытовыми колодцами не всегда экологически безопасна.

Грунтовые воды – верхние горизонты четвертичного водоносного комплекса - являются наиболее однородным, постоянным источником питания рек Тверской области (от 25 до 40 % от общей годовой суммы стока).

1.2 Обоснование определения границ зоны планируемого размещения вспомогательных сооружений для объектов магистрального трубопроводного транспорта

Предусматривается передача арендатору лесного участка, площадью 0,3809 га во временное пользование для строительства объекта вспомогательных сооружений магистрального трубопроводного транспорта (инфраструктура линейного объекта) «Телемеханизация (автоматизация) газопровода-отвода «Торжок-Кувшиново» и АГРС Кувшиново»

Оформление земельного участка осуществляется Заказчиком в соответствии с действующим законодательством.

Все работы следует выполнять в границах отвода земельного участка.

Зоны с особыми условиями использования территорий, подлежащие установлению в связи с техническим перевооружением линейного объекта - не устанавливаются.

Согласно Правилам землепользования и застройки Сокольнического сельского поселения Кувшиновского района Тверской области, утвержденных Решением совета депутатов Сокольнического сельского поселения Кувшиновского района Тверской области № 85 от 20.04.2018, объекты культурного наследия в зоне технического перевооружения линейного объекта отсутствуют.

Анализ вариантов размещения земельного участка для технического перевооружения газопровода-отвода «Торжок-Кувшиново» и АГРС Кувшиново» не проводится, в связи с отсутствием вариативности размещения данной зоны.

Основные критерии участка для технического перевооружения газопровода-отвода

«Горжок-Кувшиново» и АГРС Кувшиново»:

- Площадь участка - 0,3809 га;
- Категория земель – земли лесного фонда;
- Минимальные отступы от границ земельных участков для данных участков – не устанавливаются;
- Максимальный процент застройки для данных участков – не устанавливается.

Необходимость в разработке схем сравнения вариантов размещения объекта недвижимости отсутствует.

1.3 Обоснование определения границ зон планируемого размещения вспомогательных сооружений для объекта магистрального трубопроводного транспорта, подлежащих переносу (перустройству) из зоны строительства объекта

Объекты, подлежащие переносу (перустройству) из зоны планируемого размещения вспомогательных сооружений данного проекта - отсутствуют. Следовательно, отсутствует в утверждаемой части Чертеж границ зон планируемого технического перевооружения линейного объекта, подлежащих переносу (перустройству) из зоны планируемого технического перевооружения линейного объекта.

1.4 Обоснование определения предельных параметров застройки территории в границах зон планируемого размещения объектов строительства, входящих в состав линейных объектов

Согласно п.4 ст. 36 Градостроительного кодекса Российской Федерации, действие градостроительного регламента не распространяется на земельные участки, предназначенные для размещения линейных объектов и (или) занятые линейными объектами.

Изъятие для государственных или муниципальных нужд проектом не предусмотрено.

2. ПРЕДЛОЖЕНИЯ ПО ВНЕСЕНИЮ ИЗМЕНЕНИЙ И ДОПОЛНЕНИЙ В ДОКУМЕНТЫ ТЕРРИТОРИАЛЬНОГО ПЛАНИРОВАНИЯ И ПРАВИЛА ЗЕМЛЕПОЛЬЗОВАНИЯ И ЗАСТРОЙКИ (ПРИ НЕОБХОДИМОСТИ)

Сведения о местоположении земельного участка, формируемого для строительства объекта вспомогательных сооружений магистрального трубопроводного транспорта (инфраструктура линейного объекта) «Телемеханизация (автоматизация) газопровода-отвода «Горжок-Кувшиново» и АГРС Кувшиново» не подлежат обязательному включению в Правила землепользования и застройки Сокольнического сельского поселения Кувшиновского района Тверской области.

3. СВЕДЕНИЯ О ПЕРЕСЕЧЕНИЯХ ПРОЕКТИРУЕМОГО ОБЪЕКТА С ОБЪЕКТАМИ КАПИТАЛЬНОГО СТРОИТЕЛЬСТВА

3.1 Ведомость пересечений границ земельного участка, проектируемого для технического перевооружения объекта с сохраняемыми объектами капитального строительства (здание, строение, сооружение, объект, строительство которого не завершено), существующими и строящимися на момент подготовки проекта планировки территории

№ п/п	км	Объект капитального строительства	Необходимость получения технических условий	Наличие/отсутствие технических условий
1.		Газопровод-отвод Торжок-Кувшиново	-	-

3.2 Ведомость пересечений границ земельного участка, проектируемого для технического перевооружения объекта с объектами капитального строительства, строительство которых запланировано в соответствии с ранее утвержденной документацией по планировке территории

Отсутствует информация о пересечении границ земельного участка, проектируемого для технического перевооружения линейного объекта с объектами капитального строительства, строительство которых запланировано в соответствии с ранее утвержденной документацией по планировке территории.

3.3 Ведомость пересечений границ земельного участка, проектируемого для технического перевооружения линейного объекта с водными объектами (в том числе с водотоками, водоемами, болотами и т.д.)

Пересечение границ земельного участка, проектируемого для технического перевооружения линейного объекта с водными объектами (в том числе с водотоками, водоемами, болотами и т.д.) отсутствует.

ИСХОДНАЯ РАЗРЕШИТЕЛЬНАЯ ДОКУМЕНТАЦИЯ

1. Распорядительные документы (постановления, распоряжения), разрешения, технические условия, согласования в соответствии с частью 12 статьи 45 Градостроительного кодекса Российской Федерации (оригиналы или надлежащим образом заверенные копии), а также иные документы, полученные от уполномоченных государственных органов, и специализированных организаций, необходимые для разработки, согласования проектной документации и проектирования объекта недвижимости для технического перевооружения линейного объекта.

2. Исходные данные, используемые при подготовке проекта планировки территории

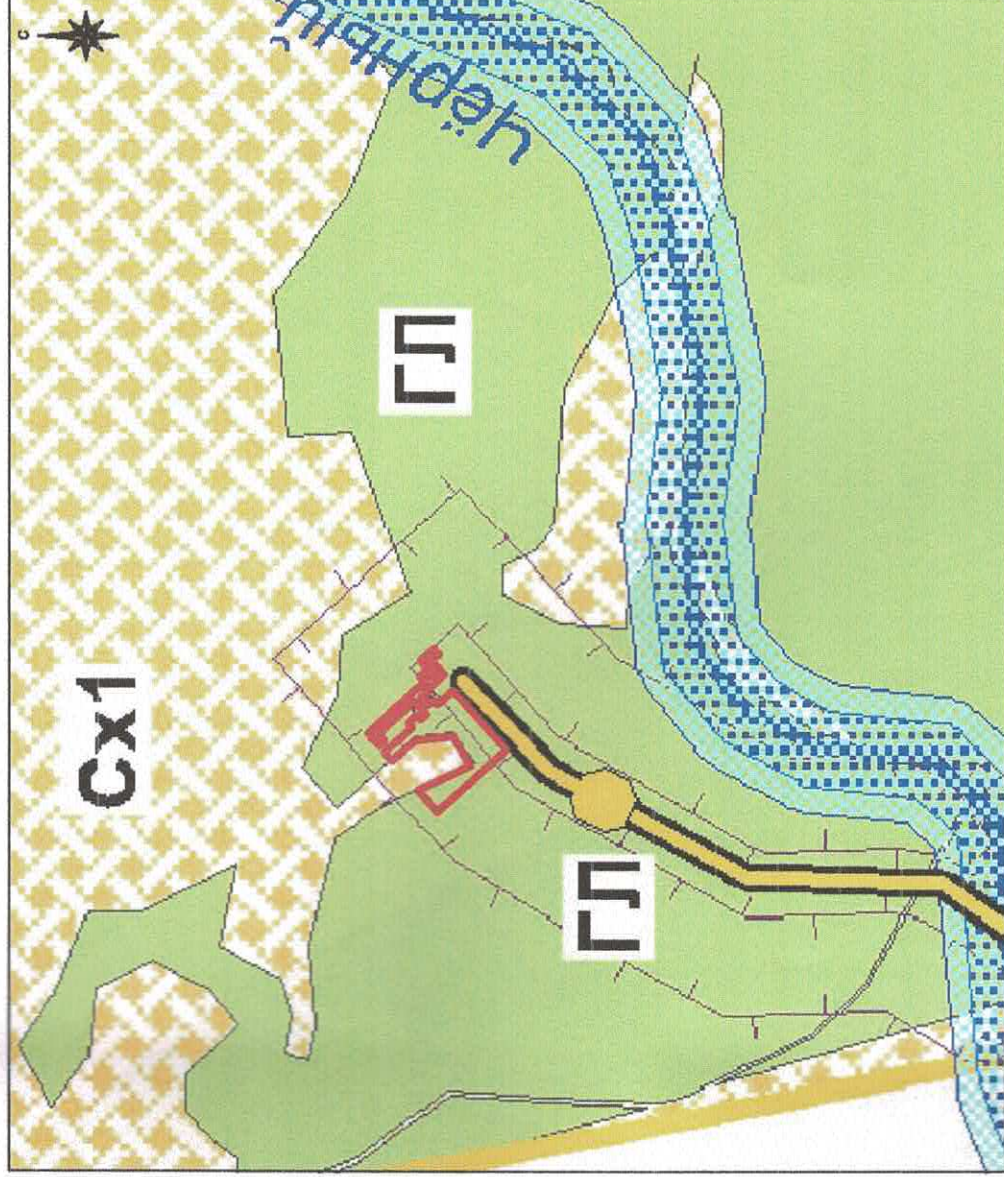
Документация по планировке территории для технического перевооружения линейного объекта разработана в соответствии со следующими документами:

- Градостроительным кодексом Российской Федерации;
- Земельным кодексом Российской Федерации;
- Водным кодексом Российской Федерации;
- Лесным кодексом Российской Федерации;
- Федеральным законом от 30.12.2009 № 384-ФЗ «Технический регламент о безопасности зданий и сооружений»;
- ГОСТ 27751-2014 «Надёжность строительных конструкций и оснований. Основные положения»;
- Постановлением Правительства Российской Федерации от 26.12.2014 № 1521 «Об утверждении перечня национальных стандартов и сводов правил (частей таких стандартов и сводов правил), в результате применения которых на обязательной основе обеспечивается соблюдение требований Федерального закона «Технический регламент о безопасности зданий и сооружений»;
- Постановлением Правительства Российской Федерации от 12.05.2017 № 564 «Об утверждении Положения о составе и содержании проектов планировки территории, предусматривающих размещение одного или нескольких линейных объектов»;
- Приказом Министерства строительства и жилищно-коммунального хозяйства Российской Федерации от 25.04.2017 № 739 пр «Об утверждении требований к цифровым топографическим картам и цифровым топографическим планам, используемым при подготовке графической части документации по планировке территории»;
- Федеральному закону № 116-ФЗ «О промышленной безопасности опасных производственных объектов»;
- Законодательством Российской Федерации в области защиты населения и территорий от чрезвычайных ситуаций природного и техногенного характера;
- СП 42.13330.2011 «Градостроительство. Планировка и застройка городских и сельских поселений. Актуализированная редакция СНиП 2.07.01-89*»;
- Региональные нормативы градостроительного проектирования Тверской области. Утв. Постановлением Администрации Тверской области от 14.06.2011 № 283-па.







Схема расположения элемента планировочной структуры

Расположение КП 44,7 км газопровода-отвода «Горжок-Кувшиново» по объекту

Масштаб 1:5000



УСЛОВНЫЕ ОБОЗНАЧЕНИЯ:

-  граница образуемого земельного участка из земель лесного фонда для реконструкции линейного объекта
-  Зона лесного фонда
-  Зона сельскохозяйственных угодий
-  Береговая полоса
-  Водоохранная зона
-  Магистральный газопровод

Домашнее	ФОНД	Площадь	Декл

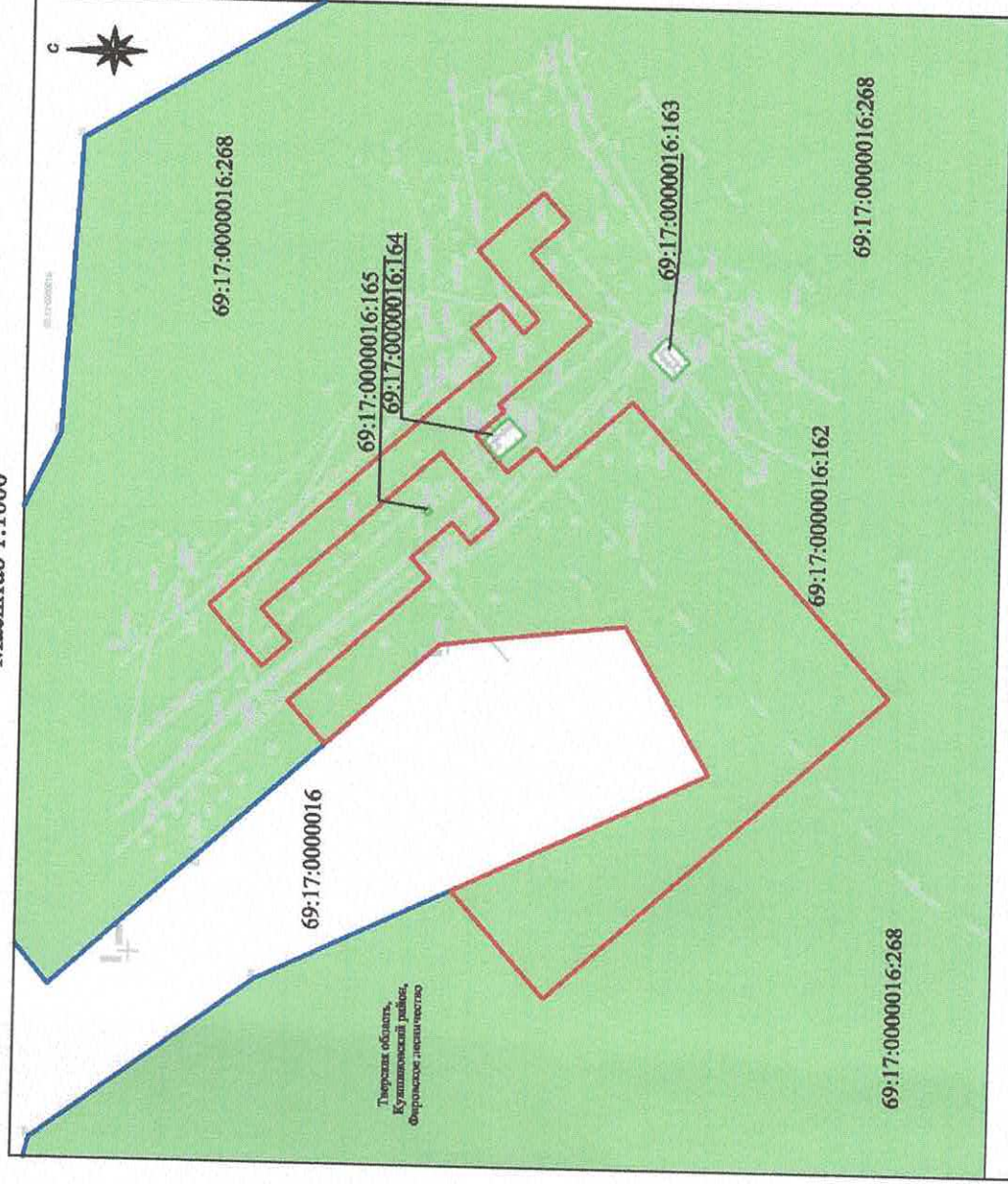
Проектируемая зона для строительства
инженерных сооружений инженерного
транспорта (инфраструктура линейного объекта)
«Транскавказ (автомагистраль) газопровод-отвода
«Горжок-Кувшиново» в АТЭС Кувшиново

Материал по объектам проекта планировки	Скала	Метр	Лескоз
Схема расположения земельных конструкций структуры М. 1:5000			

Схема использования территории в период подготовки проекта планировки

Расположение КП 44,7 км газопровода-отвода «Торжок-Кувшиново» по объекту
 «Телемеханизация (автоматизация) газопровода-отвода "Торжок-Кувшиново" и АГРС Кувшиново»

Масштаб 1:1000



УСЛОВНЫЕ ОБОЗНАЧЕНИЯ:

- границы земельных участков, сведения о которых содержатся в ЕГРН
- границы кадастрового участка
- проектируемая зона земельного участка из земель лесного фонда для реконструкции линейного объекта
- земли лесного фонда
- категория не устновлена

69:17:0000016:162 обозначение земельных участков, сведения о которых содержатся в ЕГРН

- газопровод
- ЛЭП высоковольтная
- ЛЭП низковольтная
- кран
- свеча
- КИК

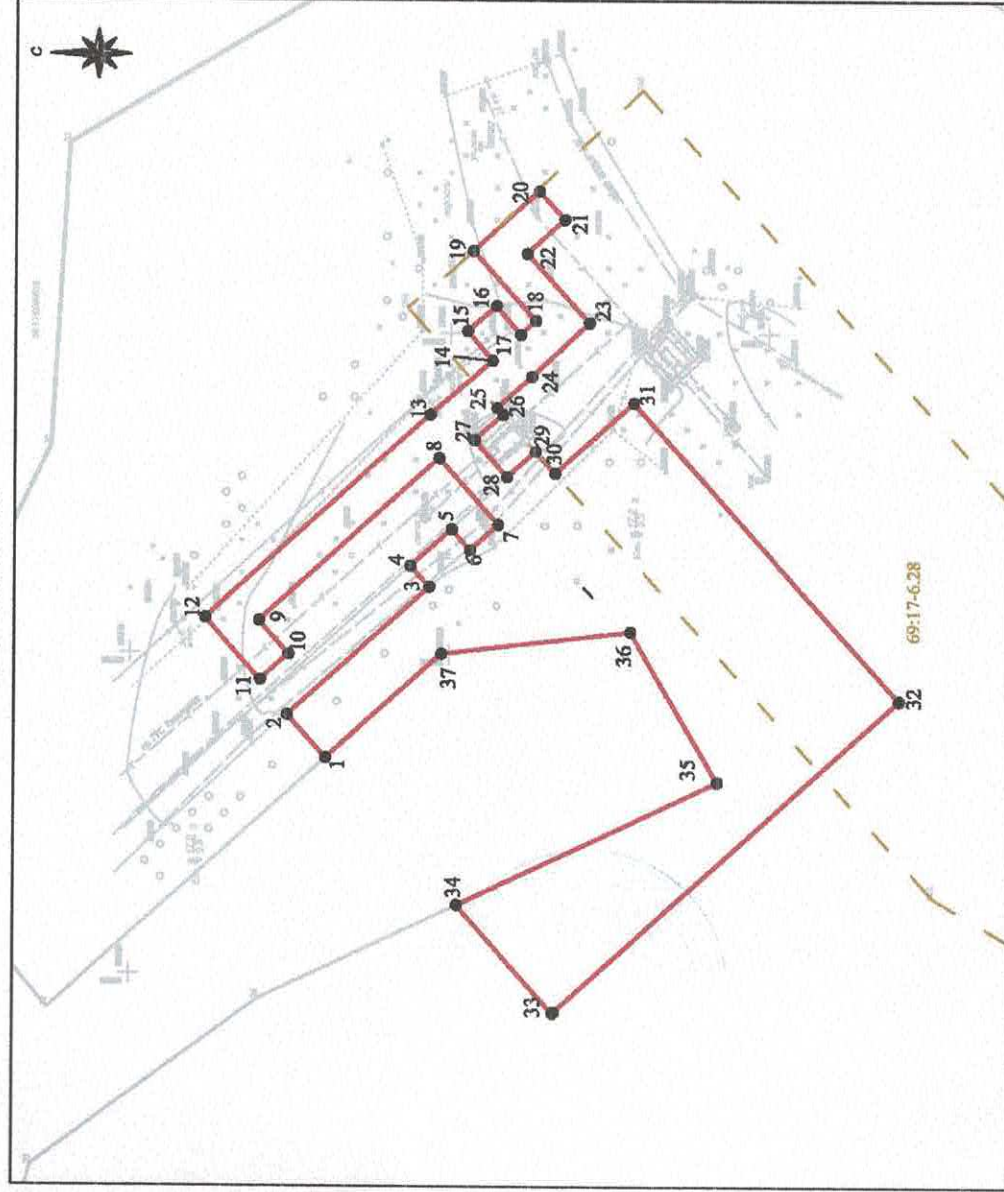
1. Зона планируемого размещения земельного участка расположена на землях лесного фонда, кадастровый номер 69:17:0000016:268
2. Номер кадастрового участка, на котором размещается земельный участок, учтенный в Едином государственном реестре недвижимости, с указанием кадастрового номера, учтенного в Едином государственном реестре недвижимости, с указанием территории, в отношении которой осуществляется подготовка проекта планировки территории в соответствии с Подп. 2 - 4 статьи 14 ЕГРН.
3. Ильяши для строительства или реконструкции газопровода не предусмотрены.

Проектируемая зона для строительства линейного объекта «Телемеханизация (автоматизация) газопровода-отвода «Торжок-Кувшиново» и АГРС Кувшиново»	
Масштаб по общему проекту планировки	Страна Лист Листов
Схема использования территории в период подготовки проекта планировки	М 1:1000

Схема границ зон с особыми условиями использования территорий. Схема организации улично-дорожной сети. Схема вертикальной планировки территории. Схема конструктивных и планировочных решений.

Расположение КП 44,7 км газопровода-отвода «Торжок-Кувшиново» по объекту
 «Телемеханизация (автоматизация) газопровода-отвода "Торжок-Кувшиново" и АГРС Кувшиново»

Масштаб 1:1000



УСЛОВНЫЕ ОБОЗНАЧЕНИЯ:

проектируемая зона земельного участка из земель лесного фонда для реконструкции линейного объекта
 граница зоны с особыми условиями использования территории (Охранная зона инженерных коммуникаций)

- газопровод
- ЛЭП высоковольтная
- ЛЭП низковольтная
- кран
- сарай
- КЖК

Примечание:
 1. Согласно Генеральному плану Социалистической системы поселений Химкинского района Гирской области, объект «Торжок-Кувшиново» находится в зоне охранных зон.
 2. Конструктивные и планировочные решения, организационно-планировочные решения проектной документации.

Проектируемая зона для строительства высоковольтных сетей, объектов магистрального трубопроводного транспорта (инфраструктура линейных объектов) «Телемеханизация (автоматизация) газопровода-отвода «Торжок-Кувшиново» и АГРС Кувшиново»		Сварка	Лист	Листов
Масштаб по объекту проект планировки				
Схема участка для с особыми условиями использования территории. Схема проектно-планировочных решений. Масштаб: 1:1000				

Прошнуровано, пронумеровано
и скреплено печатью
(_____) листов

Заведующий отделом комплексного
проектирования
АО «АтлантТрансСистема»



Д.Е. Галкин